

Remita su Chek a la Liga Contra el Cáncer

En este día, la Liga contra el Cáncer, se dirige a todas las instituciones nacionales, corporaciones, entidades, personalidades sociales y del Gobierno y demás poderes públicos, al comercio y a las industrias todas de la República, para pedirle que contribuyan a sus fondos, en la seguridad de que, con su aporte han de ayudar a sostener los hospitales y a la cura de numerosos ciudadanos atacados de esta terrible enfermedad.

Ayudar a la Liga contra el Cáncer es uno de los más supremos deberes y nadie debe de ser remiso. Las actividades limpias de la Liga, que puede sentirse orgullosa de brindarle al pueblo de Cuba el balance de las cantidades recibidas y empleadas, no pueden ser más elocuentes.

Todos los envíos han de hacerse por chek dirigido a la presidenta de la institución señora Blanca Menéndez de Causo, a las oficinas centrales.



RELACION DE INGRESOS Y EGRESOS DE LA LIGA
CONTRA EL CANCER
1930 — 1949

Año	Ingresos	Egresos	Sobrantes	Déficit
1930	\$ 30,601.62	\$ 7,732.01	\$ 22,869.61	
1931	10,529.67	8,643.24	1,886.43	
1932	7,542.58	9,719.31		\$2,176.73
1933	3,749.31	4,871.55		1,122.24
1934	4,490.01	4,507.00		16.99
1935	7,534.99	5,017.09	2,617.90	
1936	12,807.17	6,987.78	5,819.39	
1937	19,192.53	6,696.08	12,496.45	
1938	27,320.02	10,528.29	16,791.73	
1939	19,520.15	11,635.04	7,885.11	
1940	18,486.44	11,612.81	6,873.63	
1941	26,921.06	13,013.51	13,907.55	
1942	32,455.30	15,815.35	16,629.95	
1943	61,627.20	19,926.54	41,700.66	
1944	62,595.63	27,102.55	35,493.08	
1945	86,387.47	21,149.72	65,273.75	
1946	97,978.78	31,749.57	66,229.21	
1947	92,869.20	34,961.75	57,907.45	
1948	118,633.62	69,460.67	49,172.95	
1949	115,579.15	76,476.91	49,172.95	
	<u>\$856,919.90</u>	<u>\$397,606.77</u>	<u>\$ 62,619.09 (1)</u>	

(1) Esta partida representa el activo fijo de la Liga: aparatos de radioterapia y accesorios, radium y sus aplicadores, instrumental, muebles, etc., etc.

3.—Rifa de tres billetes (de las denominaciones de 1,000; 200 y 100 pesos).

4.—Edición de un número especial de Magazine del Diario de la Marina, con anuncios de las casas comerciales, etc.

5.—Solicitud de donativos de particulares, centrales azucareros, colonos, etc. Campaña pro-socios.

EMPLEO DEL DINERO

En aparatos de terapia y accesorios \$110,144.38.

En Radium elemento y sus aplicadores \$22,538.20.

En instrumentos y accesorios (que no sean radium, ni radioterapia) \$21,236.59.

En muebles y enseres, en los hospitales donde opera y en sus oficinas \$21,665.03.

Biblioteca \$3,234.98.

Lab. Experimental \$2,026.00.

LOS EQUIPOS DEL INSTITUTO

Equipos de radioterapia profunda:

Instalados en el Hospital Curie

Un gran equipo Maximar, de 400 mil volts.

Un equipo Maximar, de 250,000 volts.

Un equipo Maximar de 220,000 volts.

Un equipo de terapia superficial e intermedia.

Un equipo de radio-diagnóstico y fluoroscopia.

Un fluoroscopio vertical Picker.

Instalados en el Instituto del Radium

Dos equipos de radioterapia de 250,000 volts.

Un equipo de radioterapia de 220,000 volts.

Un equipo de radioterapia de 220,000 volts.

Un equipo de radio-diagnóstico.

Un fluoroscopio vertical.

Hospital Domínguez Roldán

Un equipo Genotrón KX-3.

En la Clínica de Cáncer de Santa Clara

Un equipo de radioterapia de 250,000 volts.

En la Clínica de Cáncer de Santiago de Cuba

Un equipo de radioterapia profunda, completo.

Un fluoroscopio.

Total de equipos de radioterapia profunda 11

Aparatos de radiografía y fluoroscopia 2

Fluoroscopios 3

Relación de los Créditos Extraordinarios Concedidos por la Liga

Contra el Cáncer, durante el año 1949

Al Hospital Curie y Dispensario, \$41,955.87.

Al Inst. del Radium, \$15,098.74.

Al Hospital Domínguez Roldán, \$1,902.50.

A la Delegación de Santa Clara (para su Clínica), \$17,563.80.

A la Delegación de Santiago de Cuba (para su Clínica), \$3,000.00.

A la Delegación de Camagüey, (para su Clínica), \$10,000.00.

Aumento en distintos capítulos del presupuesto en vigor, \$5,428.00.

Edición del libro con los trabajos del III Congreso Nacional de Cancerología, \$6,000.00.

Total de Créditos: \$100,954.91.

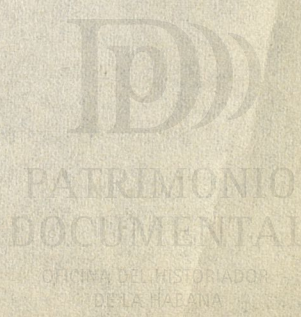
Estos créditos extraordinarios son independientes de los presupuestos que rigen en la Liga.

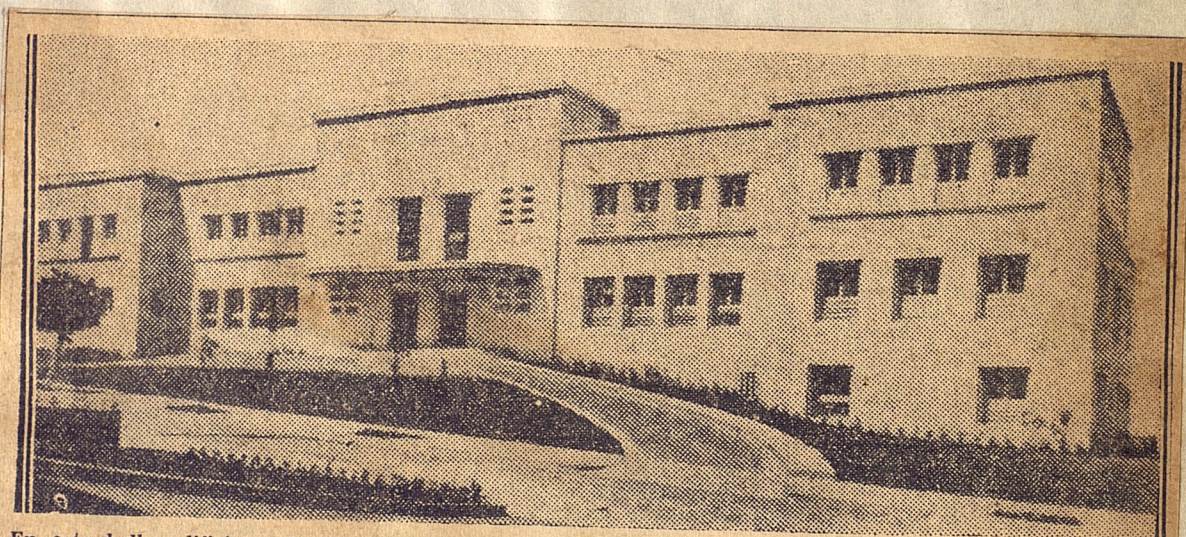
PRESUPUESTOS

Presupuesto de la Junta de Patronos para periodo de 1949-50: \$28,200.00.

Presupuesto de la Junta de Gobierno para el periodo de 1949-50: \$13,924.00.

Presupuesto de las Damas Visitadoras para el periodo de 1949-50: \$4,880.00.





En este bello edificio está instalada la Liga Contra el Cáncer; se levanta airoso en F y 23, en el Vedado. Fue donado por la ilustre benefactora cubana doña Dolores Bonet viuda de Falla Gutiérrez. En la planta baja funciona el dispensario del «Hospital Curie», donde tantos servicios se prestan a los enfermos. La Liga, al contar con este edificio propio, afianza con doble tesón sus nobilísimos y humanitarios ideales, después de veinticinco años de tesonera labor de solidaridad. Para que la Liga prosiga con bríos sus grandes empeños es preciso ayudarla contribuyendo a sus fondos. En el «Día de la Liga Contra el Cáncer», aquellos que les sobren recursos económicos deben de remitir directamente a sus oficinas el aporte de su esfuerzo, para que siga esta obra maravillosa que tantos actos de piedad realiza, tratando de evitar la terrible enfermedad y atendiendo a los enfermos. ¡Ayude a la Liga Contra el Cáncer...!



PATRIMONIO
DOCUMENTAL

INSTITUTO DE PATRIMONIO DOCUMENTAL
CALLE 100 N.º 100, PUNTO 100, CUBA



Este es el «Hospital Curie», una de las más legítimas iniciativas de la «Liga Contra el Cáncer», con capacidad para doscientas camas. Esta obra, que tanto nos honra es parte del esfuerzo de un grupo de abnegadas mujeres que forman la Corporación. La Liga contribuyó con \$123,255.54 para la fabricación del edificio y con \$43,691.54 para completar su equipo. Fortificando los fondos de la Liga se ayuda al mantenimiento de este gran centro de caridad, de este Hospital, que hace honor al pueblo de Cuba.



PATRIMONIO
DOCUMENTAL

INSTITUTO DEL PATRIMONIO
DOCUMENTAL DE LA HABANA



Doña Dolores Bonet viuda de Falla Gutiérrez, para la que es necesario, por hondas razones de gratitud, tener un recuerdo profundo en el «Día de la Liga Contra el Cáncer». Ella, que falleció el 2 de marzo del año pasado, fue dama piadosa, caritativa, que supo interpretar el dolor humano. Generosa, altruista y noble, dió gran parte de su caudal para levantar los primeros magníficos edificios de la Liga. Su aliento fue la base secular de esta obra maravillosa, que consagra su inmortalidad; sensible al dolor del prójimo, fue diligente siempre en remediarlo, cumpliendo una cristiana misión en apacible, serena y virtuosa vida. El mejor recuerdo a doña Dolores Bonet viuda de Falla, en esta fecha, será contribuir a la culminación y al éxito de su obra...



PATRIMONIO
DOCUMENTAL

OFICINA DEL HISTORIADOR
DE LA TIERRA