

LA MODA CUBANA

PERIÓDICO ARTÍSTICO Y LITERARIO



REGALO A LOS SUSCRITORES DE "LA UNION CONSTITUCIONAL"
UN NUMERO MENSUAL

DIRECTOR LITERARIO : EUSEBIO BLASCO

EN PARIS
68 bis, Rue Jouffroy, 68 bis.

EN LA HABANA
38, Calle Teniente Rey, 38

ADMINISTRADOR (INTERINO) : PEDRO RAMOS

CARTA DE PARIS

Escribo está carta desde el trópico moderno llamado Paris.

Jamás han visto los Parisienses época de un calor tan exesivo en pleno mes de Mayo.

Recuerdan los anales que en las años de 1.669 llegaron á 32°4 (á la sombra) pero con seguridad en aquellos tiempos no se llevaba una vida tan activa y agitada, como en la actualidad es nesaria dada la manera de ser de los pueblos modernos.

No sé si será á causa de está temperatura el que cada dia los periodicos llenan sus columnas dando cuenta de venganzas, crímenes y suicidios ejecutados en pleno dia y por personas conocidas.

Una mujer, M^{me} Raymond acecha á su amiga M^{me} Lassimonne que busca distraerle el cariño de su esposo, sube al piso tercero del n° 33 de la calle de Rocher, llama á la puerta después de combinado el plan que se propone seguir, con mañoso engaño hácese abrir la puerta por su propio marido, penetra en la habitacion, dispara seis tiros, gritos desgarradores oyen los vecinos y encuentran á M^{me} Lassimonne acribillada á puñaladas.

Presentandose imediatemente la asesino al comisario de policia constituyendose prisionera.

Este crimen sensasionál ocupa la prensa y dentro pocos dias el tribunal de la Sena dará su fallo.

El Grand Prix va á correrse dentro poco y el Paris que se divierte dirigirse en masa al hipódromo del Bois de Boulogne, no solo para ver correr los caballos, sino porque



1 y 2. — Toilette de paseo (espalda y delantero).



PATRIMONIO
DOCUMENTAL

OFICINA DEL HISTORIADOR
DE LA HABANA

Esta versión digital ha sido realizada por la **Dirección de Patrimonio Documental** de la **Oficina del Historiador de La Habana** con fines de investigación no comerciales. Cualquier reproducción no autorizada por esta institución, está sujeto a una reclamación legal.

nota legal



Perfil institucional en Facebook

Patrimonio Documental
Oficina del Historiador

sería de mal tono, el no dar con su presencia realze á fiesta tan clásica.

Los que nuestro deber nos obliga á tenernos constantemente al pié del cañon sin poder ir á respirar las brisas del Oceano, veremos desaparecer de nuestro lado lo mas selecto de la sociedad que se dirigirá á los balnearios ó bien á sus *châteaux* aguardando que llegue la apertura de la caza afin de disfrutar de este Sport tan querido de los franceses.

Los teatros se cierran unos tras otros, así es que los cafés conciertos al aire libre y los jardines vense llenos



por los innumerables forasteros que esta semana les atrae Paris y por todo el que desea respirar el aire fresco, aunque, impuro, de las orillas del Sena. MONDRAGON.

EXPLICACION DE LOS GRABADOS

Hoja de Patrones dibujados n° 36. —Cuerpo con falda al biés (*grab. A. en el texto*); Trage de niña de 8 años (*grab. B. en el texto*). —(Ver las explicaciones en la misma plancha.)

punto de armas que adorna el interior de los escudos se hace con algodón blanco. Hay otra manera de hacer los escudos: aplicado por detrás tul, y cuando el bordado esté terminado, quitais la tela que separale del escudo no dejando más que la letra para dejar ver el tul, lo que hace que la letra se encuentre en la aplicacion sobre el tul. Para la lenceria, se sirve de tul más fino que para las servilletas. Recomendando particularmente este nuevo género de bordado á nuestras abonadas, porque la moda de las grandes letras ha pasado, y se prefiere las letras más pequeñas con elegantes escudos de fantasia. El final se dará en el n° 37.

11. —Guarnicion en bordado ruso, haciendose al punto cruzado sobre

y de un cuerpo abierto en malla de seda negra, sembrado de perlas. La falda está cortada en dientes puntiagudas. El cuerpo sube fruncido detrás, drapeado en fichú delante, en muselina de tela malva. Collar y pechera en pliegues arrugados, en muselina de seda malva. Mangas en malla de seda negra adornadas de franjas de azabache. Sombrero en paja fantasia bordada, adornada de rosas rosa. Cinturón en moaré rosa cayendo hasta los bajos de la cola. Guantes gris perla. Sombrilla en surah pékiné rosa y malva.

3 á 10 y 15 á 18. —Alfabeto florido con escudos variados para lenceria de mesa y lenceria fina. —Las flores se hacen en plumetis con algodón rojo y azul; las letras se hacen de lo mismo. El



Hoja de Bordados n° 36. —Dibujos variados. —(Ver las explicaciones en el texto.)

Grabado en colores n° 36. —TOILETTES DE CARRERAS:

Primer trage. —Falda con media cola al biés en gaza pékiné azul pálido, adornada en los bajos con tres líneas de lazos azul pálido anudados y de dos cintas que saliendo de las caderas se anudan delante, en los bajos de la falda. Cuerpo ajustado detrás y cortado delante en figaro, en gaza de seda pékiné azul pálido, abriendo sobre un delantero con puntilla fruncida en mata, en gaza lisa. El figaro está adornado de plegados de gaza y de cintas azul pálido que, anudadas en el cuello, siguen la *veste* y vienen á anudarse detrás, para caer en cintu-



3 á 10 y 15 á 18. — Alfabeto florido con escudos variados.

rón con largos cabos. Cuello y cinturón en galones bordados de plata. Mangas ondeadas y abolladas, adornadas de nudos y brazaletes en cinta azul pálido. Toca en flores azules, adornada de cintas azul pálido. Guantes de suecia trigo. Sombrilla de gaza azul, adornada de nudos y de cinta y de un volante plegado.

Segundo trage. —Falda con cola, lisa delante y montada á pliegue Watteau por detrás, en foulard paja estampado *fellah*, adornado en los bajos de un entredós de encaje de Irlanda y ador-

puede hacerse con plastron y cuello de terciopelo, como lo indica el dibujo, ó bien llevarlo sobre un cuerpo de verano descotado en forma corazón.

14. —Corbata-Babero en encaje punto de Irlanda, fruncido alrededor de un cuello en raso azufre. Nudos de raso azufre colocados en cada lado del babero, sobre el cuello.

19 y 20. —Trage de calle (*espalda y delantero*). —Falda fruncida al talle por detrás, con una pequeña cola, en lanilla azul claro, adornada en los bajos con 6 galoncillos de plata. El

tela ordinaria, á hilos tirados ó sobre la tela flamenco con algodón de bordar en distintos colores, ó con la lana de Hamburgo que se pone en doble. Nuestro modelo puede servir para guarniciones de grandes cortinas, para muebles de campo, manteles, toallas, etc.

12. —Corbata concheada en encaje de Venecia, montado sobre un cuello derecho en encaje sobre transparente rosa pálido. Nudo raso rosa pálido colocado de lado.

13. —Fichú drapeado en gaza de seda *crème*, anudado en el talle, cayendo en concheado y adornado de encaje blanco. Nudos del mismo tono que la *toilette* fijan este gracioso fichú en los hombros. Se puede hacer igualmente en gaza de seda azul pálido, rosa, paja, verde agua. Este fichú



nado por el lado de una quilla aconcheada en encaje cuerpo en foulard, ajustado detrás y drapeado de lado bajo un *chou* de cinta paja. Este cuerpo está descotado sobre un canesú de encaje, y el delantero adornado de una draperia de encaje aconcheado de cada lado del pecho y fijado por dos *choux* de cinta paja. Cuello en cinta paja, cerrado por un *chou*. Mangas abolladas, en foulard, apretadas en el codo y adornadas de puños de encaje recojida por *choux* de cinta paja. Guantes gris perla, de cabritilla. *Capeline* en paja de Florencia, adornada de plumas amarillas y de un rosa rojo.

(Ver en la pagina 235 los figurines representando la espalda de estas toilettes.)

1 y 2. —Toilette de paseo (*espalda y delantero*). —Cuerpo y falda-funda con cola corta, en moaré rosa, enteramente cubierto de una falda



delantero está drapeado al biés sobre el cuerpo. Cuerpo amoldado, en tela azul claro, adornado de galones de plata colocados al biés. Mangas espaldadas, adornadas de seis galones en los puños.

21. —Trage de vestir. —Falda ligeramente drapeada sobre las caderas, en *épingline* tornasolada azul ruso en dos tonos; media cola montada en frunces muy apretados en la punta del cuerpo por detrás. Cuerpo entrado en la falda, en *épingline*, adornado de una *veste* abierta en encaje negro. Cuello en encaje. Mangas abolladas, en *épingline*, guarnecidas de jockeys y de puños en encaje negro.

22. —Toilette de visita. —Falda-funda delantero, con cola *cornet* por detrás, en *pelantine* rojo viejo, adornado en los bajos de un alto encaje de Venecia negro colocado llano. Cuerpo

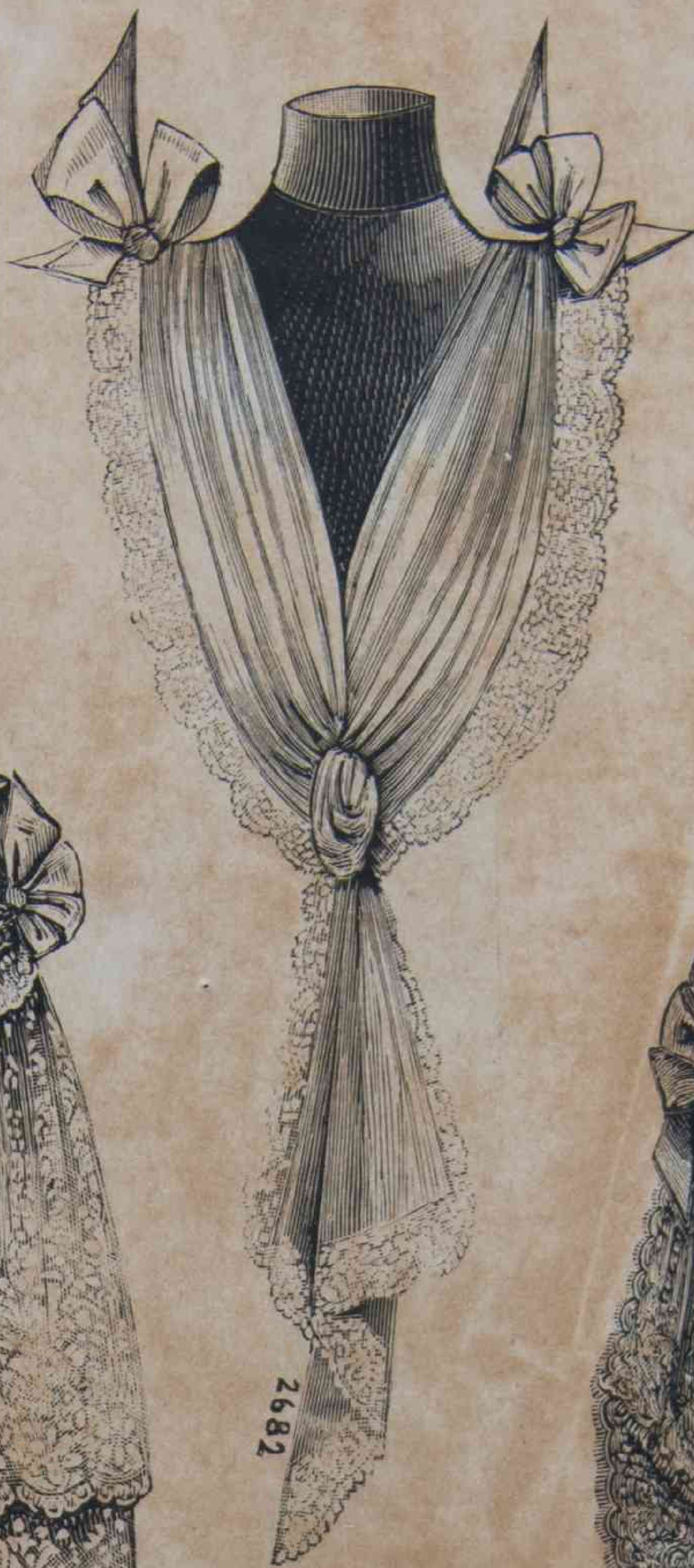


11. — Guarnición en bordado ruso.

con pequeñas puntas, en *veloutine* rojo viejo, cubierto por un segundo cuerpo de encaje negro, abierto en punta delante y detrás. Mangas de encaje negro sobre transparente de *veloutine* rojo viejo, adornadas de jockeys abollados en *veloutine* rojo viejo.

23. —**Toilette de Esposicion con Veste Doña Sol.** — Falda ligeramente sostenida en el talle y fruncida por detrás, en foulard *crème* ó muselina de lana con ramitos *pompadour* adornado en los bajos de un volante á *petite tête*. — VESTE DOÑA SOL en fail *caroubier*, con solapas bordadas en oro, abierta sobre una camiseta cruzada en foulard ó muselina de lana. Mangas abolladas y plegadas en fail *caroubier*, apretadas por dos pequeños nudos en el codo y terminados por dos mangas estrechas en foulard. Cinturón Imperio en seda *caroubier*. Sombrero de paja negro, adornado de plumas *caroubier* y de lazos *crème*. Guantes de suecia claros.

24. —**Toilette de gran luto.** — Falda con cola al biés en crespón, adornado de tres biés de *crépe* inglesa. Cuerpo á corte redondo, en crespón, cruzado delante y adornado de solapas de *crépe* inglesa, abierto sobre un chaleco de *crépe* inglesa doblado al biés. Cintura redonda en *crépe* inglesa anudada sobre el cortado. Mangas de crespón adornadas de puños y de brazaletes anudados en *crépe* inglesa. Capota en *crépe* bordada, adornada de un tira de *crépe* blanca y de un largo velo de *crépe* inglesa. Guantes de suecia negros.



13.— Fichu drapeado.



12.— Corbata concheada.



14.— Corbata-Babero.

25 á 27. —**Trages de niñas:**

25. —**Niña de 8 años.** — Falda redonda en foulard gris perla con dibujos gris hierro. Cuerpo-veste en foulard igual á la falda, adornado de solapas de fail gris perla y abierto sobre un plastron drapeado al biés y anudado al lado en foulard gris perla. Corbata y concheado de encaje cayendo sobre el plastron. Mangas abolladas en lo alto, de foulard gris perla. Sombrero en encaje blanco, adornado de cintas gris perla y de florecitas rojas. Medias negras. Guantes gris perla.

26. —**Niña de 12 á 14 años.** — Trage

de un año, de muchos años, segun son los hombres y las mugeres y las circunstancias.

Pepe Primo se aprovechaba de estas series y sucesiones y circunstancias especiales para vivir lo mejor que podia.

Otras veces le habian consumido la vida las mugeres del gran mundo.

Ahora se la consumian las chulas, es decir, la chula, la Nicanora, la única reina de su corazón por el momento.



Toilettes de carreras, espalda del figurin en color n° 36. (Vease las explicaciones, pagina 234.)

caje fijados en las espaldas en jockeys por dos nudos de raso negro. Las medias están adornadas de un plegado de encaje retenido por una rucha rizada en encaje. Collar de encaje terminando delante en doble concha bajando hasta el final del delantero.

29. —**Delantal para niño.** — Este delantal está hecho con *andrinople* ó *surah* rojo, y con encaje bordado. Los bajos del delantal estan adornados de un punto de espina en seda azul ó roja.

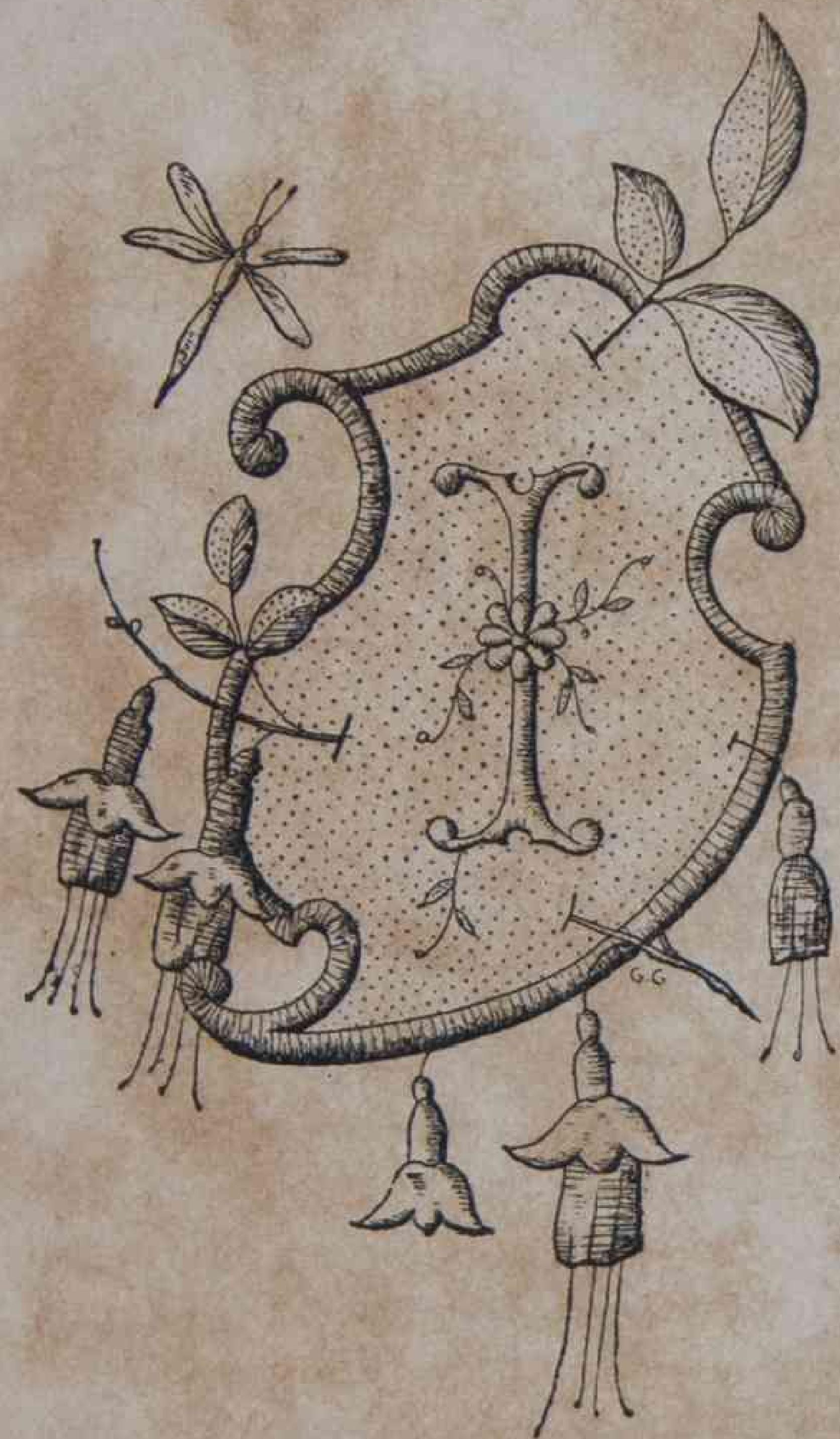
30. —**Toilette de medio-luto.** — Falda-funda con media cola, en foulard escocés negro, gris, blanco. Cuerpo ruso fruncido en el cuello y en el talle en muselina de seda negra; este cuerpo, corto de un lado, forma en un lado izquierdo un faldon festonado. Mangas rectas y abolladas en muselina de seda negra en los altos puños escoceses. Corbata concheada en doble caída festonada en muselina de seda blanca y negra, prolongandose hasta los bajos del faldon. Cinturón viniendo desde la costura de debajo el brazo y anudada delante, en raso negro. Capota en encaje crudo, adornado de florecitas de azabache y de cintas negras. Guantes de suecia gris perla. Está toilette es tambien muy bonita en azul y blanco. Rosa.

LA GATA

— CONTINUACIÓN (1) —

Una serie no interrumpida de ilusiones engañosas, pero muy sabrosas, como dicen en Cuba.

Una fiebre de un dia, de un mes,



Marino. Falda redonda en sarga azul almirante, adornada de solapas galoneadas de galones blancos y abierta sobre un plastron en jersey rayado azul y blanco. Mangas abolladas, adornadas de puños galoneados de galon blanco. *Cordelière* de lana azul y blanca, anudada del lado y terminando con dos anclas. Sombrero *canotier* de paja blanca y azul mezclada, adornada de lazos blancos y azules. Guantes de suecia claros.

27. —**Niña de 6 años.** — Polonesa drapeada del lado, en foulard azul pálido con ramos azul lapiz. El cuerpo, fijado en la espalda y sobre la cadera por dos *choux* de raso azul se abre sobre un plastron en encaje de Irlanda de encaje sobre transparente azul, adornadas de jockeys plegados en foulard azul con ramos. Sombrero de paja blanca, adornado de cintas azules. Medias azul lapiz.

28. —**Manteleta en fail negra bordada.** — Las mangas están adornadas de conchas de en-

¡Con que impaciencia la esperaba! Con la misma impaciencia con que ella contaba los momentos mientras la Isidora le compraba vestidos y cosas vistosas para presentarla bien apañada al señorito.

El señorito solo pensaba en ella, sin acordarse ya de las órdenes que habia dado.

Porque aunque el buen gusto y el sentimiento artistico entren por mucho en la pasión ó en el capricho que un hombre pueda tener por una muger, lo importante ante todo es el sér humano, la entidad muger, el otro yo.

Pepe Primo, como digo, se paseaba como un leon en su jaula á lo largo de su comedor.

Habia pensado en todas las coqueterias que debia poner en la mesa para almorzar con su adorado tormento conquistado la vispera, y ya se le habian olvidado los detalles de que fué por un momento tan cuidadoso.

(1) Vease el n° 35.

Lo que le interesaba ahora era verla, verla y tenerla junto á él, adorarla y estrecharla contra su corazón en la intimidad de su casa de hombre solo.

Y los minutos pasaban, y la Nicanora y la Isidora no venían....

EUSEBIO BLASCO.
(Continuará.)

CORREO
DE LA
MODA

Todos los trajes á cualquier orden que pertenezcan, están creados bajo la misma preocupación de tonalidad clara, con este algo joven y primaverál que dá á toda la toilette un aire de fiesta, lo que no quiere decir *endimanché*, ¡oh no! todo al contrario, por que hay una discreción en



19 y 20.—Traje de calle (delantero y espalda).



21.—Traje de vestir.



22.—Toilette de visita.

queño volante muy bajo adorna el borde del traje, una berta, un *jabot*, un gran cuello, *jokeys* cayendo en volante, ó bien dispuesta en corselete, en pequeña *veste*, corta, redonda ó cuadrada, concluyendo en el pecho. En cuanto al cinturón largo, cayendo en cabos en el costado ó siguiendo, detrás, las líneas de la cola, es el adorno juvenil por excelencia.

Los adornos blancos van también al mismo objeto; los hay de muchísimas maneras. En los trajes de seda ó de lánilla ligera, se colocan lazos y nudos de raso blanco, de tafetás, de *ottoman*, pero en los trajes que requieren la *veste* y el chaleco género Sport, esta nota blanca, muy apreciada, la dá la misma tela, ha-



23.—Toilette de Exposición con Veste Doña Sol.

los adornos, una armonía en el conjunto, cuyas líneas son sencillas, que no evocan más que una idea de corrección y distinción.

Es necesario buscar todo el encanto grandioso de nuestros trajes de verano en ciertos detalles. La manga, por ejemplo, cuya forma abollada con alto puño domina, está allí una hechura joven, cuasi infantil que favorece la caída de la espalda; el cuerpo metido en la falda, con los variados cinturones que aprisionan finalmente el talle; las camisetas fruncidas, las *guimpes*, y otros elementos juveniles que ponen en precio la gracia natural de la mujer.

El encaje blanco, cuyo gran uso se hace siempre que el traje es más elegante, colocando al mismo tiempo una nota más lujosa, no quita al traje en carácter juvenil, por que está empleado con discreción y mucho arte; un pe-



24.—Toilette de gran luto.



25 á 27. — Trajes de niñas.

ciendo un chaleco, una solapa unos falsos faldones, una falsa faltriquera ó bien un pasador en el borde de la *veste*.

El cuero se emplea tambien y dá mucho *cachet* á los trajes de corte masculino, en cuanto se refiere á la chaqueta todo sin embargo depende de la

manera que se emplean los distintos adornos; este mismo cuero blanco ó la cabritilla, colocados en plastron, con bordados finos y un marco de artística guipure, constituye una decoracion de traje femenino.

Para el campo

se hará tambien, dentro de la nota de sencillez muchas trajes graciosos en lanilla rayada, de colores tiernos, con aplicaciones de franela blanca por guarnición. Niñas y niños estarán vestidos del mismo gusto y podrán menearse sin estar oprimidos, por tejidos á la vez contra el calor y la humedad y á sus anchas con sus vestidos ligeros. La franela sea cual fuere el nombre pasagero que le dan en los mostradores de los almacenes, será la base de todos los trajes de la mañana, sin pretensión y que dejarán las señoras que están al campo ó á las orillas del mar para gozar el aire saludable, reposarse y pasearse en su jardín, porque gran número de señoras y aun de las más de-



28. — Manteleta en faille negra bordada.

licadas, se hacen una verdadera delicia de cuidar sus plantas privilegiadas.

Los trajes de paseo y de visita, porque en el campo se visita siempre al vecino se las harán con las telas que hemos enumerado, más *soignées*, más elegantes según el objeto que se proponen, porque es necesario siempre hacer una diferencia entre las visitas sin pretensión que se hacen diariamente de puerta en puerta, por decirlo así, y las más ceremoniosas, aunque con una afectacion de sencillez que se cambian por la primera vez entre castillanas. Hay una serie de cosas que el tacto puede solo dar. Y es el conocimiento de la manera de vivir de las gentes, y de su caracter el que decide lo que es preferible hacer.



29. — Delantal para niño.

Para el campo, menos en solemnidades especiales teniendo un caracter especial, son los trajes en muselina de lana, en crespón liso ó floreado, en punto, y en tela rusa las que forman el fondo de la toilette: la hechura y los ornamentos hacen un traje sencillo ó muy elegante, con el complemento que pueden llevarle el encaje y las cintas.

La tela rusa muy ligera, es original con sus dos pequeñas costillas un poco *grenues*; se emplea mucho de líneas negras sobre fondo claro. Las lanillas *côtelés* son en su mayoría, lo que facilita mucho la



30. — Toilette de medio-luto.

disposicion de los adornos. Un plastron y una solapa lisa hacen enseguida, con altos puños iguales, un efecto franco, muy en su sitio.

Cada día se evita más el recargar el traje actual y es porque el colante impuesto por la moda en el corte de las faldas aprovecha al estilo elegante de la mujer y no es destruido por adornos sin lógica. Se dijo, cuando lo moda impuso las formas princesa que esto no podía durar, porque las modistas no les saldría á cuenta, ya que estas hechuras, eran muy faciles de ejecutar. La experiencia ha demostrado que esto no es tan cómodo y que si con la habilidad y el gusto, puede evitarse la modista, no puede dispensarse de buenos patronos muy exactos, por que el poco más ó menos ne es posible para las faldas con cola derechas y llanas delante.

El terciopelo y el moaré así como algunas sedas *façonnées* y *pékinées*, son puestas á contribucion para los accesorios del traje, tales como puños, cuellos, canesús, corseletes, cinturones, etc.; estos géneros contrastan felizmente con la seda lisa y la lanilla.

Hemos notado un precioso traje de seda *centre de rose*, con cuerpo, el cinturón destacandose sobre un canesú cuadrado en terciopelo verde, encuadrado por un galon *centre de rose*, bordado de perlas multicolores en los tonos fundidos. El alto puño en terciopelo verde está rodeado en lo alto de un galon *perlé* sobre el cual cae la manga abollada, la cintura está hecha con este mismo galon que adorna el bajo de la falda á la altura del *ourlet*. Un precioso sombrero en *paillason* fino *beige* roseado muy claro adornado de terciopelo verde, y de rosas moribundas, se armoniza con este precioso traje.

Noto aun un traje en crespón arena, con adornos de terciopelo mordoré muy claro. El cuerpo está adornado de una berta en viejo guipur *bise*, y apretado por un corselete de terciopelo mordoré. La falda está adornado de un volante casi llano, en guipur, sobre el cual están aplicados tres pequeños veludillos mordorés uno sobre otro. El puño de la manga subiendo hasta el codo, está adornado de terciopelo dispuestos de la misma manera; un pequeño volante de guipur cae sobre el abollado de la manga. La manga abollada y ancha, aunque la más usada, no lo es exclusivamente, hay aun la manga casi colante ensanchandose progresivamente, á partir del codo hasta la espalda, luego las mangas apretadas de repente por un puño ó una cinta, y terminando por un puño duquesa en encaje.

SPORT

EL STEEPLE-CHASSE EN FRANCIA

GRAN PREMIO DE AUTEUIL

Creo que mis lectoras encontrarán de actualidad les dé algunas noticias de la importancia de las tres grandes semanas como se las llama en Paris, premio del Jockey-Club, la segunda lo ha sido hoy domingo 5 de Junio y se ha corrido en el precioso hipódromo de Auteuil, y la tercera, la corona el Grand Prix de Paris en el hipódromo de Longchamps.

La palabra *steeple-chase* está formada del inglés, *steeple*, campanario, y *chase*, caza.

El primer *steeple* que se vió en Francia, fué el

que se corrió el 1º de Abril de 1834, en la Croix-de-Berny, en la carretera de Versailles, á Choisy-le-Roi.

La carrera llana ó *plate* á sido durante largo tiempo la sola prueba á la cual se sometió el purasangre; pero Inglaterra quiso buscar porque medio lo predispondría á las dificultades del salto, y así el *steeple-chase* fué imaginado. Es sabido que el caballo vencedor del *steeple* es el buscado para fundar la generacion del caballo llamado *demi-sang* (media sangre) propio para la caza.

Está carrera, en la más peligrosa, y hay quien cree que, como Sangrado del Gil Blas que heria para procurarse trabajo, fué el iniciador del *steeple*, algun cirujano sin enfermos, que por medio de este *sport* podia curar las costillas rotas de los jockeys ó de los *gentlemen's-rider's* que eran los primeros en salvar la distancia de un riachuelo, de una barrera ó de un obstáculo que encontraba á su paso por los frondosos bosques de Irlanda, pais en donde son más apreciadas las carreras de saltos.

Luego se reglamentaron, y en Francia en 22 de Marzo de 1834, en la llanura de Coulange, cerra de Blois, *Young-Maleck*, caballo de sangre árabe perteneciente á M. Fouquet ganaba una carrera, á caballos ingleses de tres cuartos de pura sangre. Luego en 20 de Septiembre hubo otra muy agitada en la cual cuatro *gentlemen's* quisieron salvar obstáculos serios en la llanura de Garanjoux y en lo que salieron tres heridos, M. de la Moskowa muy graveniente. La prensa y Paris entero comparo los *steeple-chases*, con la corridan de toros de nuestra España, culificandolas de bárbaras y se suprimieron durante doce años, en cuyo intervalo solo tres veces vieron estas carreras montadas por ginetes y con caballos, ingleses.

Al cubo de algun tiempo viendo que el publico gustaba más de éstas que de las llanas, quizás, y casi, sin quizás, por las emociones que experimentaba, formose la *Société des Steeple-Chases de France* siendo su presidente el parisien por excelencia, el hombre á la moda, á pesar de sus 80 Añiles: el Principe de Sagan.

¿Quien no conoce al caballero que se pasea cuótidianamente, á caballo, todas las mañanas, y a pié por las tardes acompañado de su blanco perro, por la avenida de las Acacias del divino bosque de Boulogne?

Alto, de blanca y sedosa caballera, bigote corto; de americana por la mañana, de levita por la tarde y de frac por la noche; siempre y á todas horas con su guante blanco. El Principe de Sagan lleva el porta estandarte del Paris á la moda. Este es el actual presidente y el fundador de la Sociedad de Steeple.

Bajo su patrocinio, construyose en Auteuil y dentro del Bosque de Boulogne el precioso hipódromo, destinado solamente á este sport.

Entre las muchas carreras que se corren, durante el año, la preferida por las damas es la que se ha celebrado hoy.

Su premio que en 1874 época de su creacion se

elevaba á 60.000 francs y ademas un objeto de arte de un valor real de 10.000 francs, hoy los caballos que han corrido se disputaban la respetable suma (porque es muy respetable) de ¡¡¡ 120.000 francs!!!
PERICO.



EL GENERAL

Era guardia de Corps y enamorado
El infeliz Pascual,
Hoy viejo regañon, y hombre de Estado
Y conde, y general.
Y era niña gentil, rosa temprana
La sin igual Belen,
Hoy madre, abuela, y venerable anciana,
Y condesa tambien.
Por seguirla el incauto subalterno
El año veintidos,
Dejó el servicio y el hogar paterno
De su adorada en pos.
Cruzó caminos, córtes y lugares
Tenaz y eterno bú,
Y llegó, atravesando tierra y mares
Al reino del Perú.
Allí pobre y enfermo y pereciendo
Amóla sin cesar,
Y otra vez cruzó el piélago, volviendo
Con ella al patrio hogar
Incauto defensor de aquella hermosa
De quien lloró á los piés,
Batióse, y una herida peligrosa
Le tuvo en cama un mes.
Por ella en lucha de dolor tremenda
Viéndola de otro amor,
Buscó la muerte en la civil contienda
Con sin igual furor,
Y desde entónces su brillante historia
La fama dió en contar,
Haciendo eterna la esplendente gloria
Del bravo militar.
Él, entre tanto, su postrer suspiro
Lanzar en fin pensó,
Llegando el pobre hasta pegarse un tiro...
Que no le resultó.
Las crónicas el hilo al fin perdieron
De tanto padecer;
Yo sólo sé lo que mis ojos vieron
Con raro asombro ayer.
Una carta á entregar de la Condesa
Un ayudante entró,
Leyóla el veterano, y en la mesa
Con rabia la arrojó.
Y al oír que en el sobre dice: — Urgente
Dijo: — Conteste usted;
Y dígame á esa vieja impertinente...
Que cuando pueda... iré!

Administrador (interino): PEDRO RAMOS.

MARAVILLOSO Y VERDADERO

Descubrimiento para Bien y Alivio de la Humanidad Doliente.

Remedio Infalible para el Dolor de Cabeza y Neuralgia.

Preparado de la fórmula privada del eminente

HEADINE

Médico de Cambergo Alemania Dr. Peter Fluck.

Recomendado por todos lo Médicos de la mejor reputacion en este pais y de México por su eficacia en el alivio de Dolor de Cabeza y Neuralgia.

DE VENTA EN TODAS LAS DROGUERIAS Y BOTICAS.

LA AGACIA

ALMACEN DE JOYERIA

DE M. CORES Y HERMANO

Ultimas novedades en prenderia fina y objetos de fantasia, en plateados y bronces.
PRECIOS FIJOS, marcados en cada objeto.

SAN RAFAEL 21



1083

H. PETIT Editeur

Reproduccion prohibida

Año 3º N.º 36

LA MODA CUBANA
38, Ceniente Rey, Habana
68^{bis} rue Jouffroy, Paris