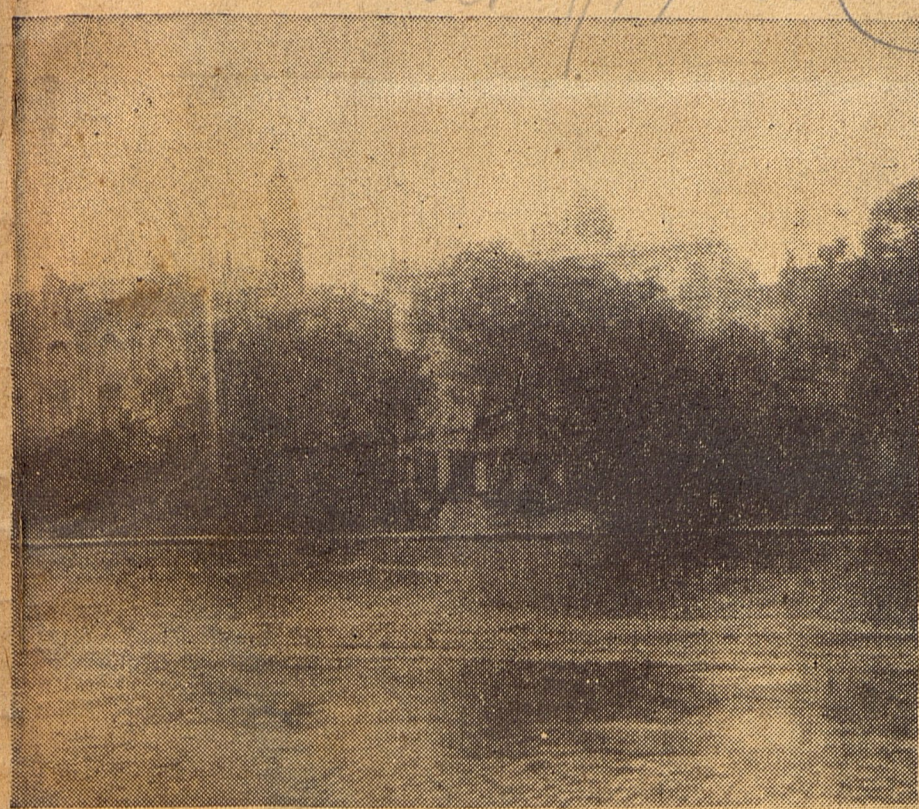


ESTRAGOS CAUSADOS POR EL CICLON EN LA HABANA

oct 19/49



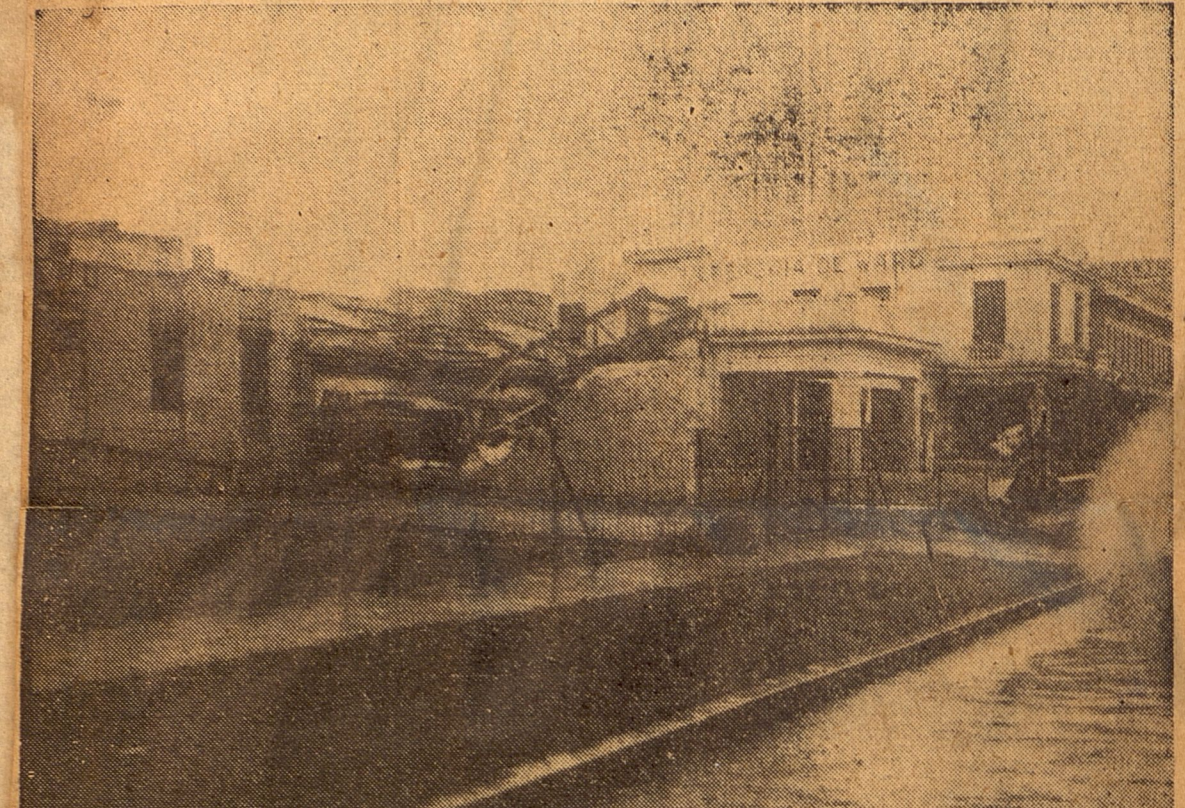
Cuando mayor era la furia de los elementos, se tomó esta fotografía en el Parque de la Fraternidad, en la que se ve los coposos laureles que adornan aquel lugar arrancados de la tierra y lanzados a la vía pública.



Los árboles del Parque Central de La Habana se encuentran totalmente arruinados. Unos arrancados de raíz y otros quebrados y deshojados, conforme puede advertirse en la fotografía.



La Casa del Artista, en Lagunas y Perseverancia, sufrió grandes desperfectos. El último piso se derrumbó causando los escombros en su caída graves daños a las casas colindantes.



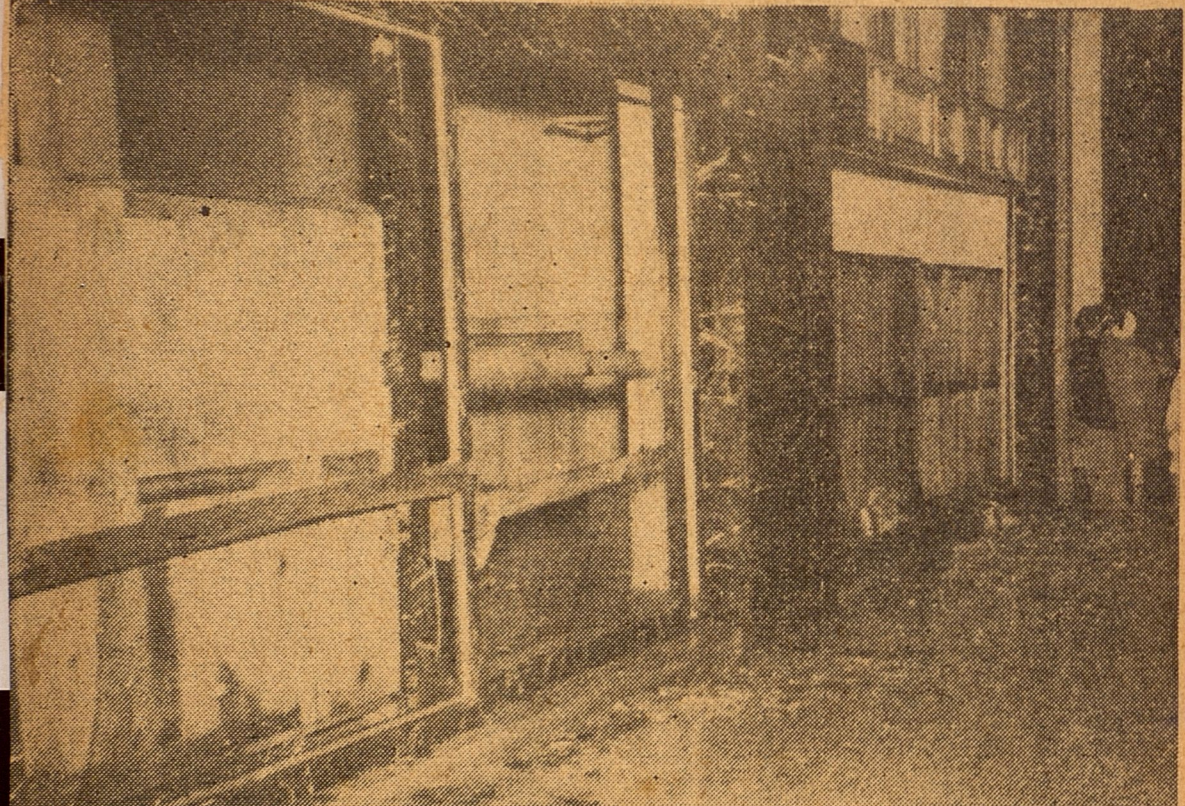
Aspecto que ofrecía la casa de K y 23, en el Vedado, donde está instalada la Cremería Ward. Las paredes exteriores del edificio vinieron al suelo, provocando alarma en todo el vecindario.



El establecimiento situado en la calle San Pedro, al costado del Ministerio de Agricultura, se derrumbó, destruyendo en su caída los techos y una gran cantidad de mercancías allí depositadas.



Las palmas que adornan la Avenida de las Misiones han quedado totalmente peladas, manteniéndose milagrosamente en pie y dando un aspecto desolado a ese hermoso lugar.



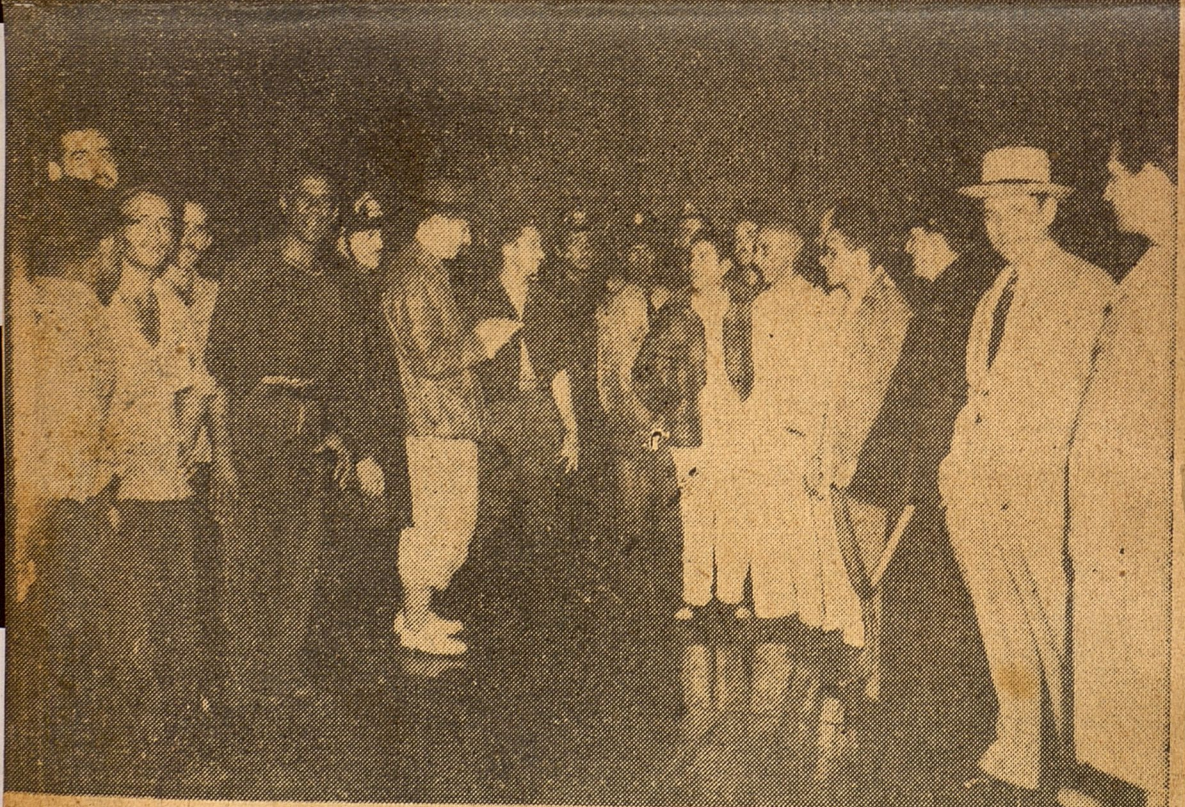
Las vidrieras de la mueblería situada en Galiano, entre Virtudes y Animas fueron destrozadas cuando una ventana, arrancada de un quinto piso de un edificio situado enfrente, fué a chocar contra sus cristales, invalidando todas las precauciones tomadas por los propietarios del comercio.



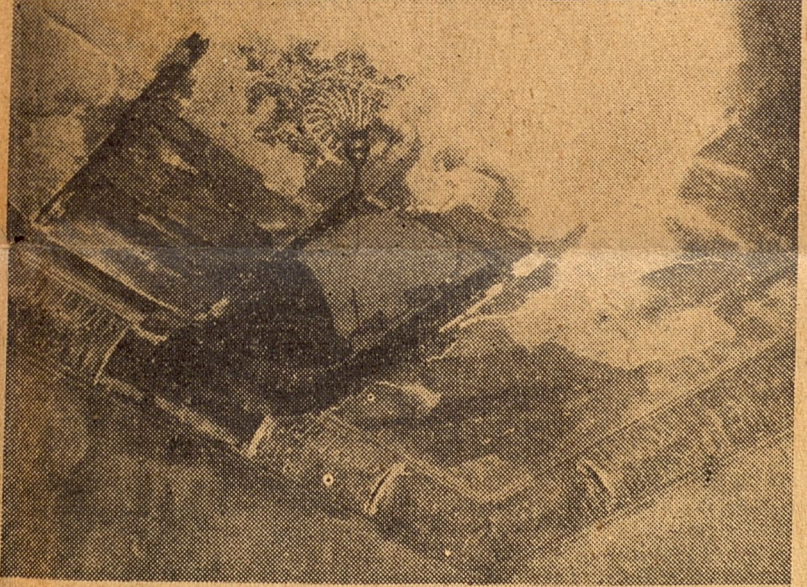
En la esquina de Marina y San Lázaro la terrible fuerza del huracán partió en dos un poste del alumbrado eléctrico. La parte superior permanece sujeta a los cables.



Sólo tres mástiles, que sobresalen sobre las aguas ya tranquilas de la bahía, revelan el sitio donde se hallaba anclada, junto al espigón de Paula, la goleta Bacardi II. Idéntica suerte corrió una nave igual a ésta. Advirtiéndose también los daños en los muelles.



En el Cuartel de Bomberos del Muelle de Luz se prestó eficiente atención a todos los traumatizados en la zona del litoral. Hasta allá llegaron los reportes de EL MUNDO para conocer la labor realizada por los bomberos y los médicos integrantes de los distintos teams formados. En la fotografía aparecen los compañeros Jorge L. Martí, jefe de información; Alfredo Núñez Pascual y Carlos M. Lechuga Hevia.



El techo de la sala de la casa de Perseverancia 66, altos, que fué atravesado por uno de los maderos que salieron disparados del edificio en construcción en Perseverancia y Lagunas.



Uno de los más antiguos árboles del Parque de la Fraternidad, arrancado de cuajo frente al busto de Simón Bolívar, llevándose, in cluso, parte del pavimento.